



---

# CRISI AZIENDALI

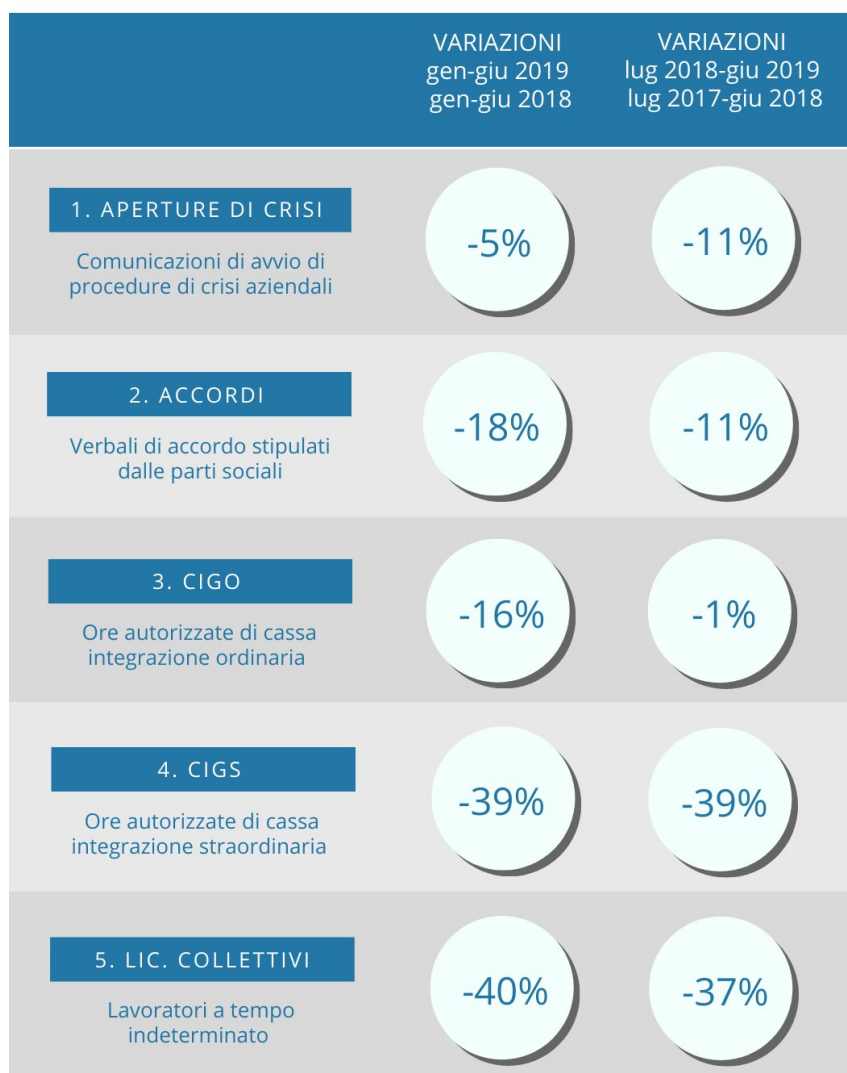
---

REPORT SECONDO TRIMESTRE 2019



OTTOBRE 2019

## IN SINTESI



WWW.VENETOLAVORO.IT

Dall'insieme degli indicatori disponibili si ricava che nel primo semestre 2019 si è stabilizzato il numero delle situazioni di crisi aziendale.

La Cigo come indicatore congiunturale evidenzia una discreta stabilità, dello stesso tenore il numero complessivo di licenziamenti mentre in significativo calo risultano quelli collettivi.

247

 AZIENDE INTERESSATE DA UN EVENTO DI CRISI  
 (procedura crisi, cigs)  
 NEL PERIODO LUGLIO 2018-GIUGNO 2019

## Focus sulle aziende in crisi tra il 1° luglio 2018 e il 30 giugno 2019

	Con CIGS		Senza CIGS		TOTALE	
	Aziende	Licenziamenti*	Aziende	Licenziamenti*	Aziende	Licenziamenti*
<b>Settore</b>						
Made in Italy	20	23	39	603	59	626
Metalmecchanico	29	75	32	387	61	462
Altre industrie	8	26	11	158	19	184
Costruzioni	3	3	13	89	16	92
Comm.-tempo libero	6	187	17	272	23	459
Ingrosso e logistica	3	22	13	69	16	91
Terziario avanzato	7	4	19	146	26	150
Servizi alla persona	1	9	8	98	9	107
Altri servizi	6	66	12	174	18	240
<b>Totale</b>	<b>83</b>	<b>415</b>	<b>164</b>	<b>1.996</b>	<b>247</b>	<b>2.411</b>
<b>Natura giuridica</b>						
Cooperativa	2	64	9	132	11	196
Spa	39	138	67	840	106	978
Srl	30	195	60	702	90	897
Altre forme	12	18	28	322	40	340
<b>Totale</b>	<b>83</b>	<b>415</b>	<b>164</b>	<b>1.996</b>	<b>247</b>	<b>2.411</b>
<b>Classe dimensionale al 30.06.2018</b>						
1-15**	23	5	31	48	54	53
Oltre 15	60	410	133	1.948	193	2.358
<b>Totale</b>	<b>83</b>	<b>415</b>	<b>164</b>	<b>1.996</b>	<b>247</b>	<b>2.411</b>
<b>Classe dimensionale al 30.06.2019</b>						
1-15**	26	18	59	416	85	434
Oltre 15	57	397	105	1.580	162	1.977
<b>Totale</b>	<b>83</b>	<b>415</b>	<b>164</b>	<b>1.996</b>	<b>247</b>	<b>2.411</b>
<b>Provincia (sede di lavoro)</b>						
BELLUNO	2	0	11	275	13	275
PADOVA	13	28	31	343	44	371
ROVIGO	3	6	4	40	7	46
TREVISO	14	84	19	176	33	260
VENEZIA	19	78	32	432	51	510
VERONA	10	12	18	179	28	191
VICENZA	15	18	27	349	42	367
Multilocalizzata	7	189	22	202	29	391
<b>Totale</b>	<b>83</b>	<b>415</b>	<b>164</b>	<b>1.996</b>	<b>247</b>	<b>2.411</b>
<b>Con APERTURE</b>						
Con ACCORDI	26	266	136	1.617	162	1883
Senza ACCORDI	9	112	28	379	37	491
<b>Altre crisi</b>	48	37			48	37
<b>TOTALE</b>	<b>83</b>	<b>415</b>	<b>164</b>	<b>1.996</b>	<b>247</b>	<b>2.411</b>

\* Licenziamenti disciplinari, economici individuali e collettivi a conclusione di rapporti di lavoro a tempo indeterminato nel periodo considerato.

\*\* Include le aziende cessate nel periodo.

- L'insieme delle aziende oggetto di osservazione è costituito dalle aziende che hanno sperimentato almeno un evento collegabile ad una situazione di crisi aziendale (procedura crisi o inizio cigs) attivata o proseguita nel periodo compreso tra il 1° luglio 2018 e il 30 giugno 2019.

Le fonti informative utilizzate sono le seguenti:

- comunicazioni pervenute alla Regione Veneto in merito ad aperture di crisi aziendali e ad accordi per la gestione di Cigs e procedure di licenziamento collettivo;
- decreti ministeriali di concessione della Cigs.

In complesso si tratta di **247 aziende** (di queste circa il 72% aveva all'inizio del periodo di osservazione un organico superiore ai 15 dipendenti). Non sono incluse le aziende con Cigs già in corso all'inizio del periodo osservato se non interessate da ulteriori provvedimenti (proroghe di Cigs o esiti con licenziamenti collettivi).

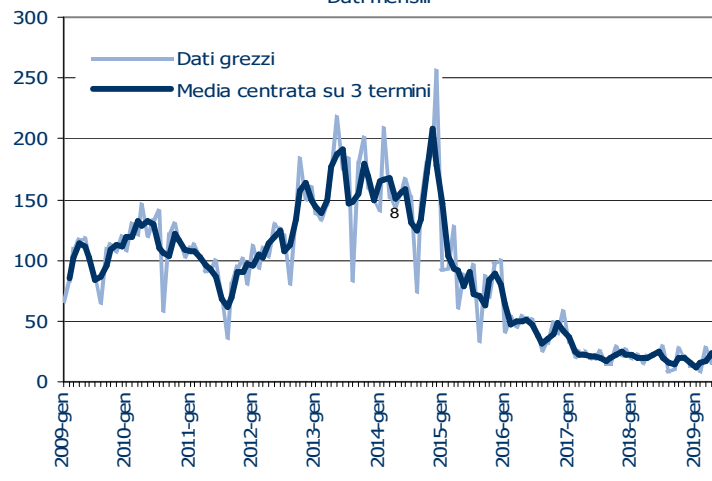
## 1 Aperture di crisi

	2009	2010	2011	2012	2013	2014	2015	2016	2017	2018	2018/ gen-giu	2019/ gen-giu
Comunicazioni	1.189	1.423	1.063	1.502	1.930	1.962	1.027	535	266	231	125	119
Aziende coinvolte	1.014	1.173	893	1.209	1.493	1.513	799	425	227	188	114	106
Lavoratori coinvolti	30.988	29.288	20.793	34.738	42.248	39.386	26.532	11.375	7.333	8.965	3.245	3.553

Fonte: Amministrazioni provinciali dal 2009 al 2016, PCR-Silv dal 2017 in poi

- Le **comunicazioni di avvio delle procedure di crisi** nel primo semestre del 2019 risultano essere 119 contro le 125 del 2018.
- Il numero di **lavoratori potenzialmente coinvolti** nelle crisi annunciate è di 3.553 unità, in leggero aumento rispetto al 2018 quando erano risultati 3.245.
- La dinamica mensile delle "aperture di crisi" (**graf. 1**) evidenzia la stabilizzazione avvenuta nell'ultimo triennio dopo la persistente tendenza riflessiva avviata nel 2015.

Graf. 1 - Veneto. Aperture di crisi aziendali. Dati mensili



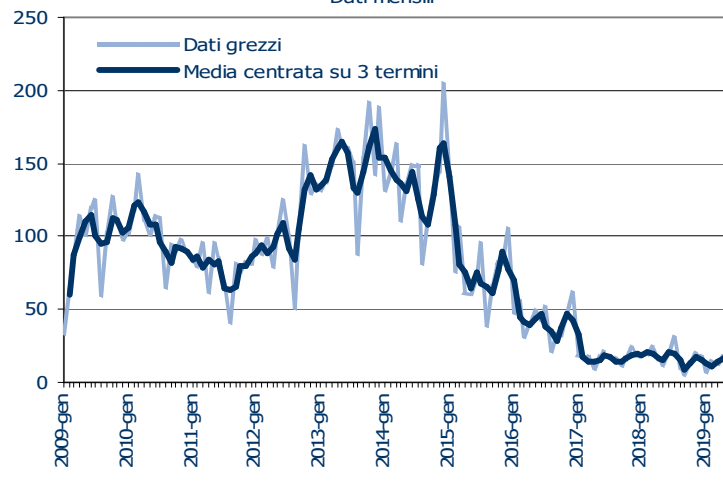
## 2 Accordi sottoscritti

	2009	2010	2011	2012	2013	2014	2015	2016	2017	2018	2018/ gen-giu	2019/ gen-giu
Accordi	1.132	1.229	926	1.266	1.823	1.650	983	509	201	204	108	89
Aziende coinvolte	942	1.039	786	1.037	1.426	1.273	728	424	176	167	99	82
Lavoratori coinvolti	41.840	37.303	26.249	35.298	48.235	40.428	31.040	12.626	5.985	7.459	2.784	2.932

Fonte: Amministrazioni provinciali dal 2009 al 2016, PCR-Silv dal 2017 in poi

- Gli **accordi** tra le parti sociali **per la gestione delle procedure di crisi** che prevedono il ricorso alla Cassa integrazione straordinaria e/o alle procedure di licenziamento collettivo nei primi 6 mesi del 2019 sono stati 89, diminuiti rispetto allo stesso periodo del 2018 (108) ma con un numero maggiore di lavoratori coinvolti (2.932 contro 2.784).
- La rappresentazione grafica della serie mensile (**graf. 2**) conferma la medesima dinamica emersa dai dati sull'avvio delle procedure di crisi.

Graf. 2 - Veneto. Accordi in materia di crisi aziendali. Dati mensili

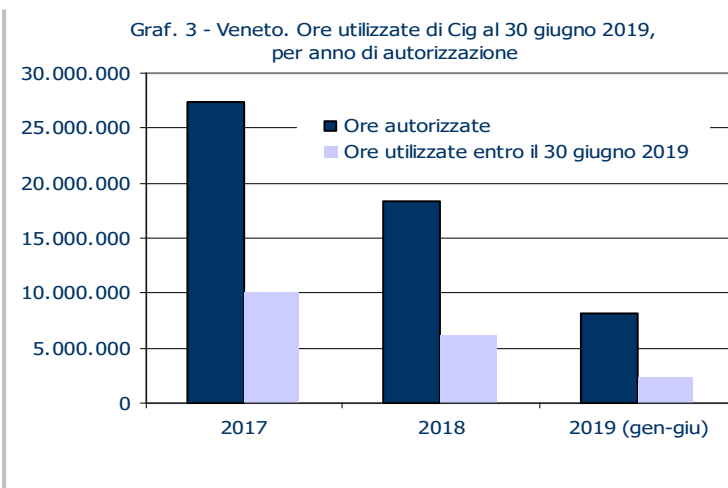


**- Dati generali sulla Cassa integrazione: ore autorizzate e utilizzate ("tiraggio")**

	Ore autorizzate nel 2017 e utilizzate fino a giugno 2019			Ore autorizzate nel 2018 e utilizzate fino a giugno 2019			Ore autorizzate nel 2019 (gen-giu) e utilizzate fino a giugno 2019		
	Cigo	Cigs+Cigd	Totale	Cigo	Cigs+Cigd	Totale	Cigo	Cigs+Cigd	Totale
Ore autorizzate (ml)	9,8	17,7	27,4	11,2	7,1	18,4	5,6	2,5	8,1
Ore utilizzate (ml)	4,1	6,0	10,0	3,9	2,1	6,1	1,7	0,6	2,3
Tiraggio	42%	34%	37%	35%	30%	33%	30%	24%	29%

Fonte: Inps

I dati messi a disposizione da Inps anche con disaggregazione regionale consentono di confrontare le ore di Cig autorizzate con quelle effettivamente utilizzate. Si registra la notevole differenza tra i due valori: i **tassi di tiraggio** (che misurano l'incidenza dell'utilizzo effettivo dello strumento) risultano sempre inferiori al 50% anche per gli anni meno recenti sia per quanto riguarda la Cigo che - in misura ancor più accentuata - per la Cigs-Cigd.



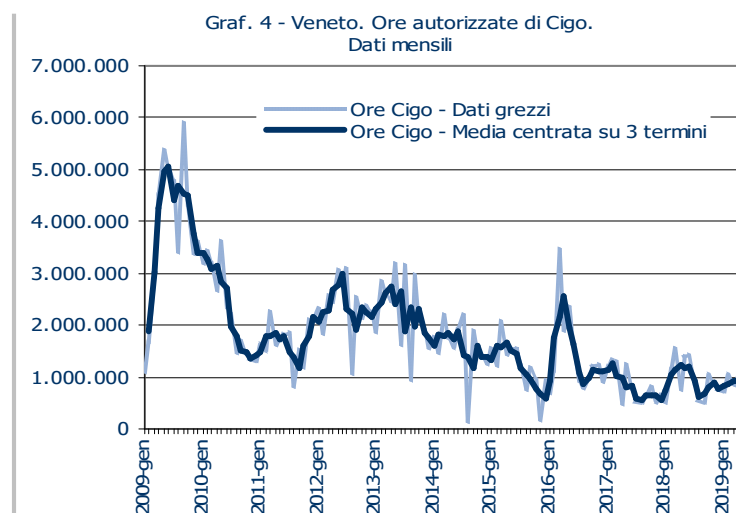
**3 Cassa integrazione ordinaria (Cigo)**

	2009	2010	2011	2012	2013	2014	2015	2016	2017	2018	2018/ gen-giu	2019/ gen-giu
Ore autorizzate (ml)	45,9	27,8	20,1	28,4	27,0	19,0	14,5	17,1	9,8	11,2	6,7	5,6
- industria (ml)	40,5	21,8	15,0	22,1	19,8	13,4	10,6	13,1	7,3	9,0	5,1	4,6
- edilizia (ml)	5,4	6,0	5,0	6,4	7,2	5,6	3,9	4,0	2,5	2,3	1,6	1,0

Fonte: Inps

I dati Inps sulla **Cassa integrazione ordinaria** (Cigo) segnalano una diminuzione delle ore autorizzate: nel semestre del 2019 sono risultate pari a 5,6 ml. contro i 6,7 ml. dello stesso periodo del 2018.

Nei mesi a cavallo tra il 2015 e il 2016 è intervenuto l'adeguamento delle procedure amministrative a quanto previsto dal d.lgs. 148/2015 con una temporanea sospensione delle attività di autorizzazione e quindi con effetti di posticipo delle medesime (**graf. 4**).



#### 4 Cassa integrazione straordinaria (Cigs)

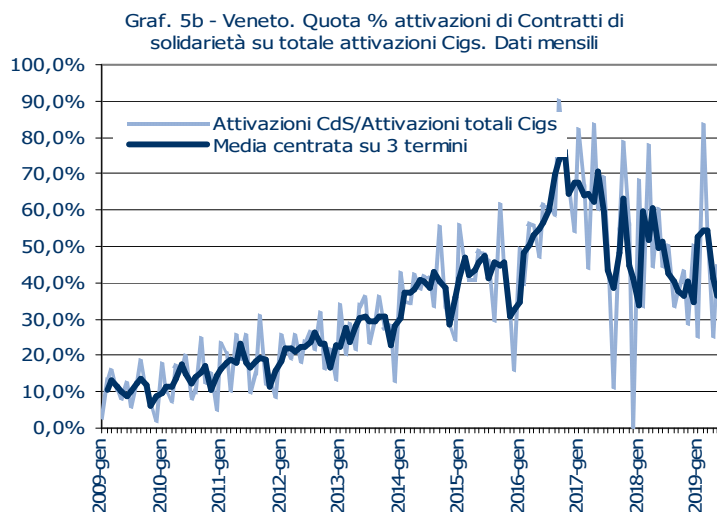
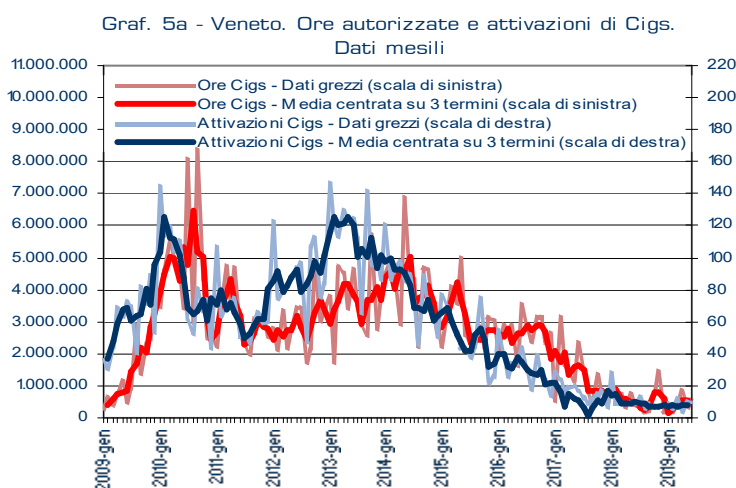
	2009	2010	2011	2012	2013	2014	2015	2016	2017	2018	2018/ gen-giu	2019/ gen-giu
Ore autorizzate (ml) (1)	17,2	55,1	36,9	34,8	43,7	49,4	36,2	31,8	15,1	7,1	4,1	2,5
- riorganizzazione e crisi	16,3	51,8	31,7	29,3	33,4	35,5	22,7	19,3	5,4	5,3	2,8	2,0
- solidarietà	0,9	3,2	5,2	5,4	10,4	13,8	13,5	12,6	9,8	1,9	1,3	0,5
Attivazioni di Cigs (2)	719	1.059	778	1.060	1.353	960	598	377	190	122	74	48
Aziende coinvolte (2)	581	912	628	847	1.110	805	515	319	162	105	70	43

Fonte: (1) Inps; (2) Ministero del Lavoro

I dati Inps per la **Cassa integrazione straordinaria (Cigs)** segnalano che nel primo semestre del 2019 le ore autorizzate sono state 2,5 ml., contro un volume pari a 4,1 ml. nel corrispondente periodo del 2018. I dati Cigs non hanno un preciso *timing* sotto il profilo congiunturale in quanto le ore autorizzate sono riferibili a ore di sospensione effettuate in mesi diversi.

Secondo la nostra ricostruzione (**graf. 5a**), basata sulle date di inizio del trattamento Cigs ricavate dai decreti ministeriali, il calo delle ore autorizzate emerso a partire dalla metà del 2014 è ascrivibile alla riduzione di ingressi in Cigs retrodatabile alla fine del 2013.

Una quota rilevante di attivazioni di Cigs è dovuta ai contratti di solidarietà: su ciò ha influito la disciplina dettata dal Jobs Act (concretizzata nel D.lgs. 148/2015) che ha previsto i contratti di solidarietà come causa specifica di Cigs (**graf. 5b**).



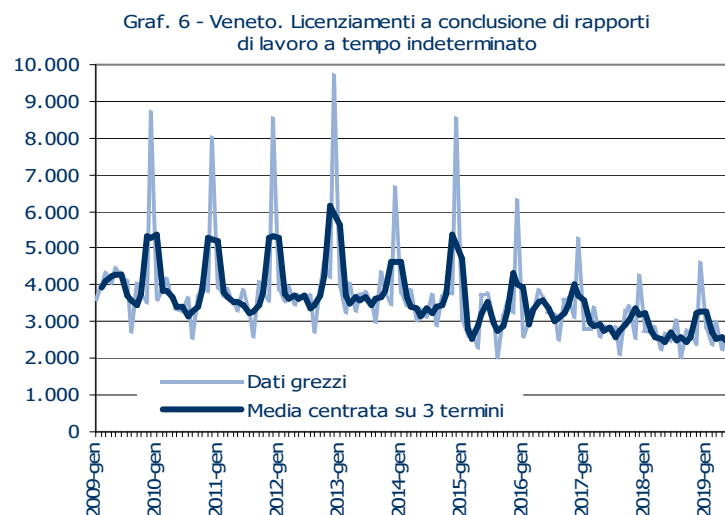
## 5 Licenziamenti a conclusione di rapporti di lavoro a tempo indeterminato

	2009	2010	2011	2012	2013	2014	2015	2016	2017	2018	2018/ gen-giu	2019/ gen-giu
Totale licenziamenti (000)	51,3	47,4	47,7	50,9	46,6	46,8	39,4	40,7	35,6	32,9	15,6	15,6
- disciplinari	6,2	4,1	3,9	3,5	3,0	2,9	3,4	5,5	6,0	6,1	2,9	3,1
- economici individuali	33,4	35,5	35,9	41,7	33,1	28,6	27,9	29,2	25,8	24,1	11,2	11,5
- collettivi	11,8	7,8	8,0	5,7	10,5	15,3	8,1	6,0	3,7	2,7	1,5	0,9

Fonte: Silv

Le cessazioni di rapporti di lavoro a tempo indeterminato con **licenziamento** nei primi sei mesi del 2019 sono state 15.600, livello invariato rispetto allo stesso periodo del 2018 (**graf. 6**). Aumentano leggermente i licenziamenti disciplinari e quelli economici individuali mentre risultano in lieve diminuzione i licenziamenti collettivi.

Dal 1 gennaio 2017, come previsto dalla legge di riforma 92/2012, l'istituto dell'indennità di mobilità è stato superato: coloro che perdono il posto di lavoro a seguito di licenziamento, individuale o collettivo, beneficiano, avendone i requisiti, del medesimo programma di sostegno al reddito dei disoccupati (Naspi).



## GLOSSARIO

### Aperture di crisi

Il primo atto per la formalizzazione di una "crisi aziendale" è rappresentato dall'apertura di una specifica procedura tramite una comunicazione dell'azienda alle rappresentanze sindacali, all'Ispettorato territoriale del lavoro e alla Direzione Lavoro della Regione Veneto. In tale comunicazione devono essere riportati i motivi che determinano la situazione di difficoltà, nonché numero, collocazione aziendale e profili professionali del personale che verrà presumibilmente interessato dalle successive procedure di Cigs o licenziamento collettivo.

### Accordi di crisi

La procedura di crisi si conclude con la sottoscrizione di verbali di accordo (in rari casi anche di mancato accordo) in cui si espongono gli esiti delle valutazioni e del confronto tra le parti, confermando o ridefinendo gli elementi presentati in fase di avvio procedura.

### Avvii di Cigs

La Divisione IV della Direzione Generale degli Ammortizzatori Sociali e Incentivi all'Occupazione è l'ufficio del Ministero del Lavoro preposto all'istruttoria delle istanze presentate dalle aziende per usufruire della Cigs (trattamento straordinario di integrazione salariale).

Tale istruttoria termina con il decreto di concessione emanato dal Ministero del lavoro.

La data di effettivo inizio della Cigs ricavabile da questa fonte è spesso antecedente alla data di diffusione del decreto di concessione.

### Licenziamenti

Dagli archivi amministrativi del Silv è possibile, attraverso l'analisi del motivo di cessazione dei rapporti di lavoro dipendente a tempo indeterminato, desumere il numero di licenziamenti classificandoli secondo tre grandi tipologie:

- a. licenziamenti disciplinari (giusta causa e giustificato motivo soggettivo);
- b. licenziamenti individuali (giustificato motivo oggettivo, licenziamento in periodo di prova, cessazione di attività);
- c. licenziamenti collettivi.